

# 부평구 사진집

사진으로 기록하다

제  
7  
권

# 부평구 사진집

## 사진으로 기록하다

홍승훈 (사진작가, 씨스튜디오 대표)

## 들어가며

부평의 지난 역사를 살펴보는 데는 문서나 지도 등만 유용한 것이 아닙니다. 빛바랜 오랜 사진도 소중합니다. 사진은 문서와 문서, 문서와 이야기를 알기 쉽게 이해하도록 인도해 줍니다.

일제의 한반도 침탈과 6·25전쟁의 소용돌이 속에서도 카메라가 분주하게 움직여 준 덕분에 우리는 어려웠던 지난 시절을 돌아볼 수 있습니다. 오늘 우리들이 찍은 사진은 후대에게 지나온 역사를 돌아보는데 또다시 도움이 될 것입니다.

그리하여 역사를 새기는 마음으로 부평의 이곳저곳, 이모저모를 렌즈에 담았습니다. 촬영하다보니 부평이 한반도 역사 상 중요한 지역이었음을 알았습니다. 여러분들도 평소의 풍광 속에서 숨어있는 역사와 만나 보시길 바라며, 이 사진집이 여러분의 발길을 안내해 주는 길라잡이가 되면 좋겠습니다.



# 목 차

1. 굴포천 자연, 동식물, 산책	006
2. 부평의 길 철로, 로터리, 도로	032
3. 산업단지	062
4. 시장사람들	074
5. 문화축제	106
6. 만남의거리	136
7. 인천가족공원	150
8. 캠프 마켓 조병창, 다다구미, 지하호, 화랑농장	170
9. 삼릉마을과 신촌	200
10. 사라지는 마을	224

# 굴포천

자연, 동식물, 산책

굴포천은 부평구 갈산동 신한국아파트에서 부천시 상동 소사에 걸친 총 길이 11.5km의 지방천이다. 부평구 갈산동과 삼산동에 걸쳐 조성된 굴포천 둘레길에는 대규모 아파트 단지와 11개의 초·중·고교가 위치하고 크고 작은 공원이 조성돼 있다.

부평신트리공원 맞은편에는 굴포먹거리타운이 있고, 청리단길에는 아담한 카페와 음식점이 있어 휴식과 허기진 배를 채우기 안성맞춤이다.

부평구 치안을 담당하는 인천삼산경찰서와 부평경찰서가 인접해 있고 부평구청도 있다. 역사문화생활의 거점인 부평문화원과 부평역사박물관도 자리하고 있어 굴포천을 따라 산책하다 들러볼만하다.





| 고포천 |



| 고평천 봄 |







굴포천 \_ 여름







굴포천 \_ 가을





굴포천 \_ 겨울



굴포천\_겨울







| 곽포천 \_ 자연 |





| 굴포천 \_ 부평구청 |

굴포천 \_ 기후변화체험관



굴포천 \_ 부평역사박물관



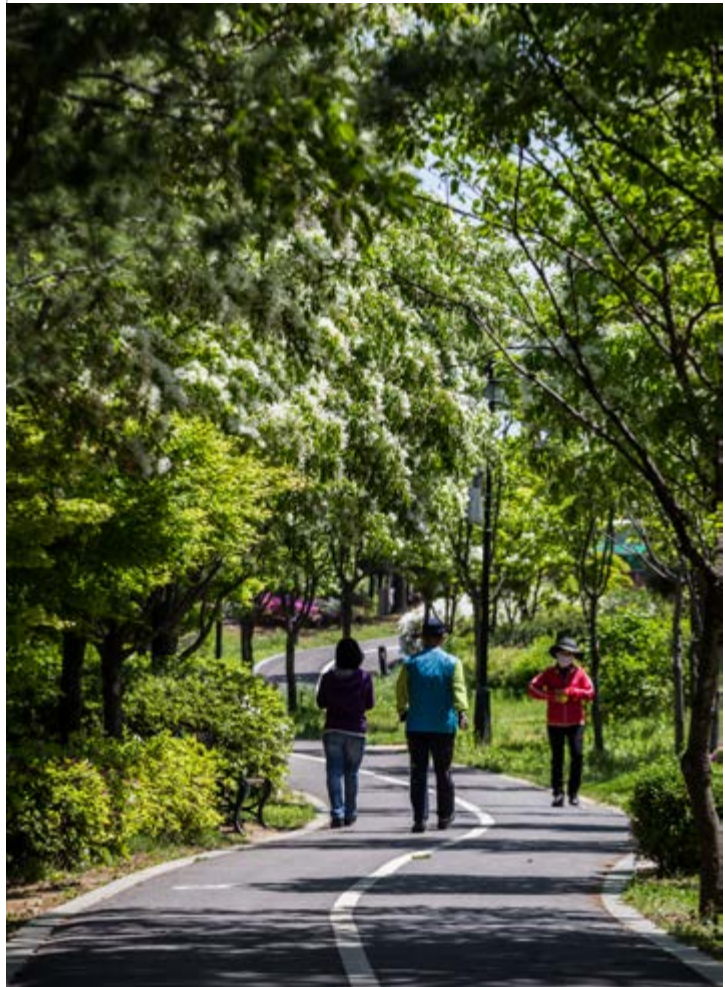
굴포천 \_ 단오행사(미꾸라지 방생)



굴포천 \_ 산책길



굴포천 산책길





| 굴포천 - 목수천 삼산교 |





| 곽포천 \_ 부부다리 |



굴포천 \_ 사근다리



굴포천 \_ 어울소통교



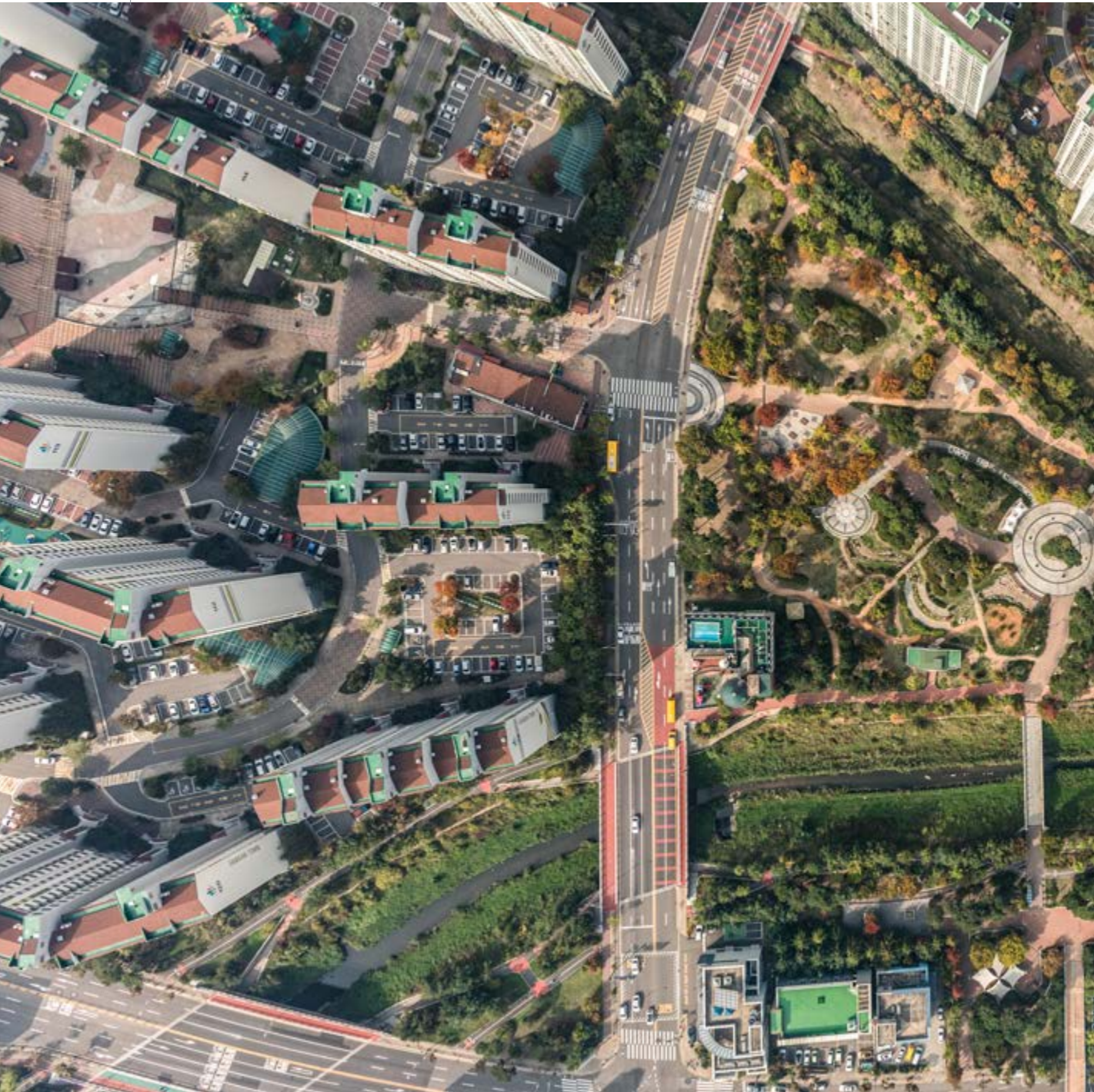


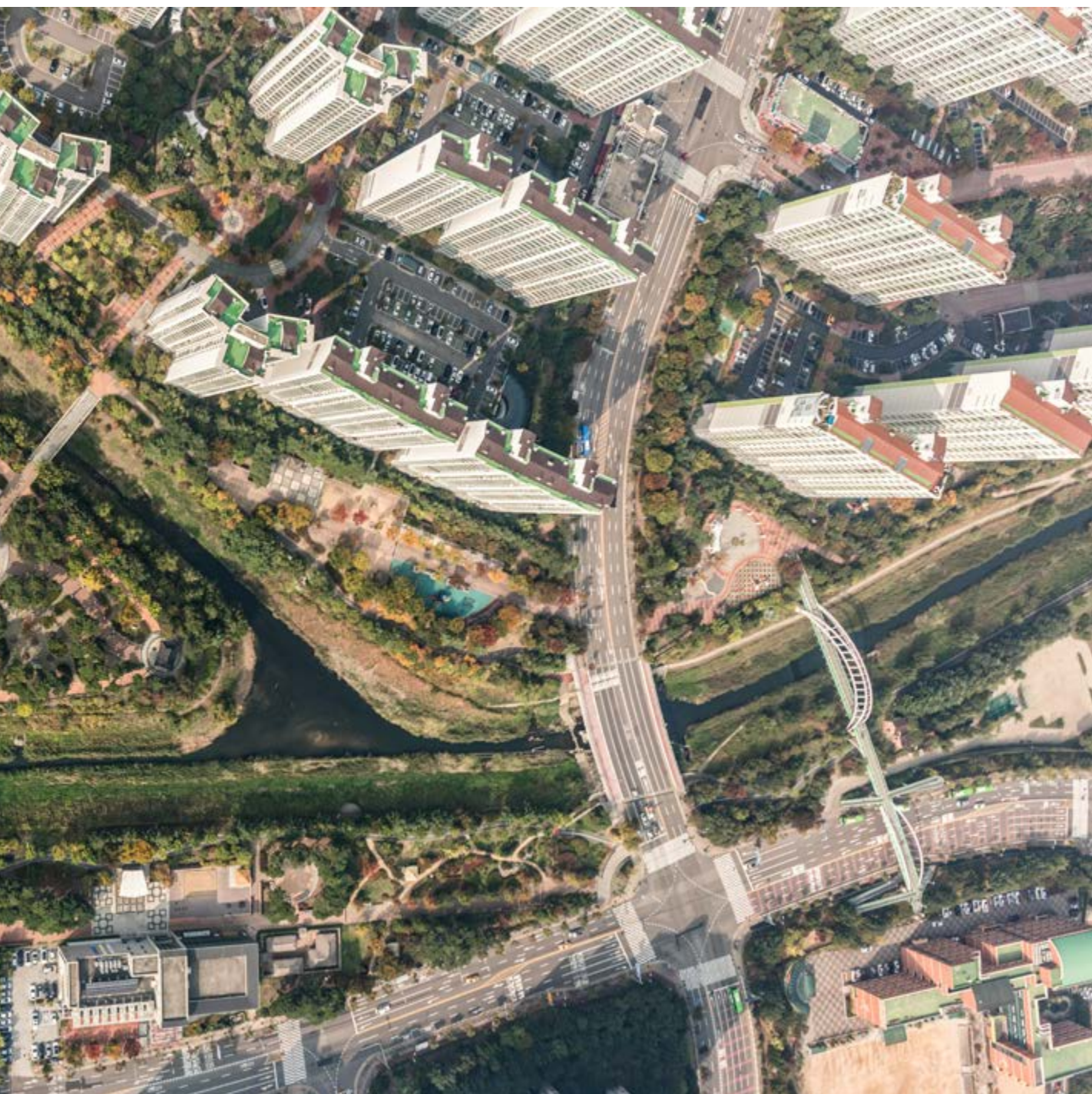
굴포천 \_ 상꾸지다리



굴포천 \_ 보도육교(진산초등학교 앞)







# 부평의 길

철로, 로터리, 도로

부평은 인천과 서울을 이어주는 사동팔달의 교통 요충지다. 부평역 앞 대로를 지나면 몇 곳에서 만날 수 있는 로터리는 마치 이를 상징하는 듯하여 부평을 방문하는 이방인의 주목을 끈다.

이와 함께 제3보급단과 17사단(제3군수지원사령부, 현 수도군수지원단)으로 이어지는 인입선 철로도 흥미롭다. 바로 일제강점기부터 군수물자를 운반하기 위해 부평역에서 뻗어 나온 지선이기 때문이다. 이렇듯 철로 하나에도 유구한 역사가 흐르고 있는 곳이 부평이다. 도로와 철도, 근대도시 부평을 지탱해 온 교통망의 어제와 오늘을 돌아보는 일, 부평을 이해하는 또 하나의 방법이다.





| 부평역\_17사단 철로 |



| 철로\_17사단 입구 |



철로 \_ 17사단 철로



철로 \_ 17사단 철로 신호등



| 부평역사(1968) |



| 부평역사 |



| 철로 \_구 인천육군조병창 인입선 |



철로 \_ 구 인천육군조병창 인입선 땡땡이 신호등



철로 \_ 구 인천육군조병창 인입선





| 철로 2구 인천육군조병창 인입선 옆 미군이 사용하던 출입문 초소 |

철로 \_구 인천육군조병창 인입선(현 3보급단)





철로 \_구 인천육군조병창 인입선(1995)





| 철로 \_ 구 인천육군조병창 인입선 |



| 철로\_구 인천육군조병창 인입선 |

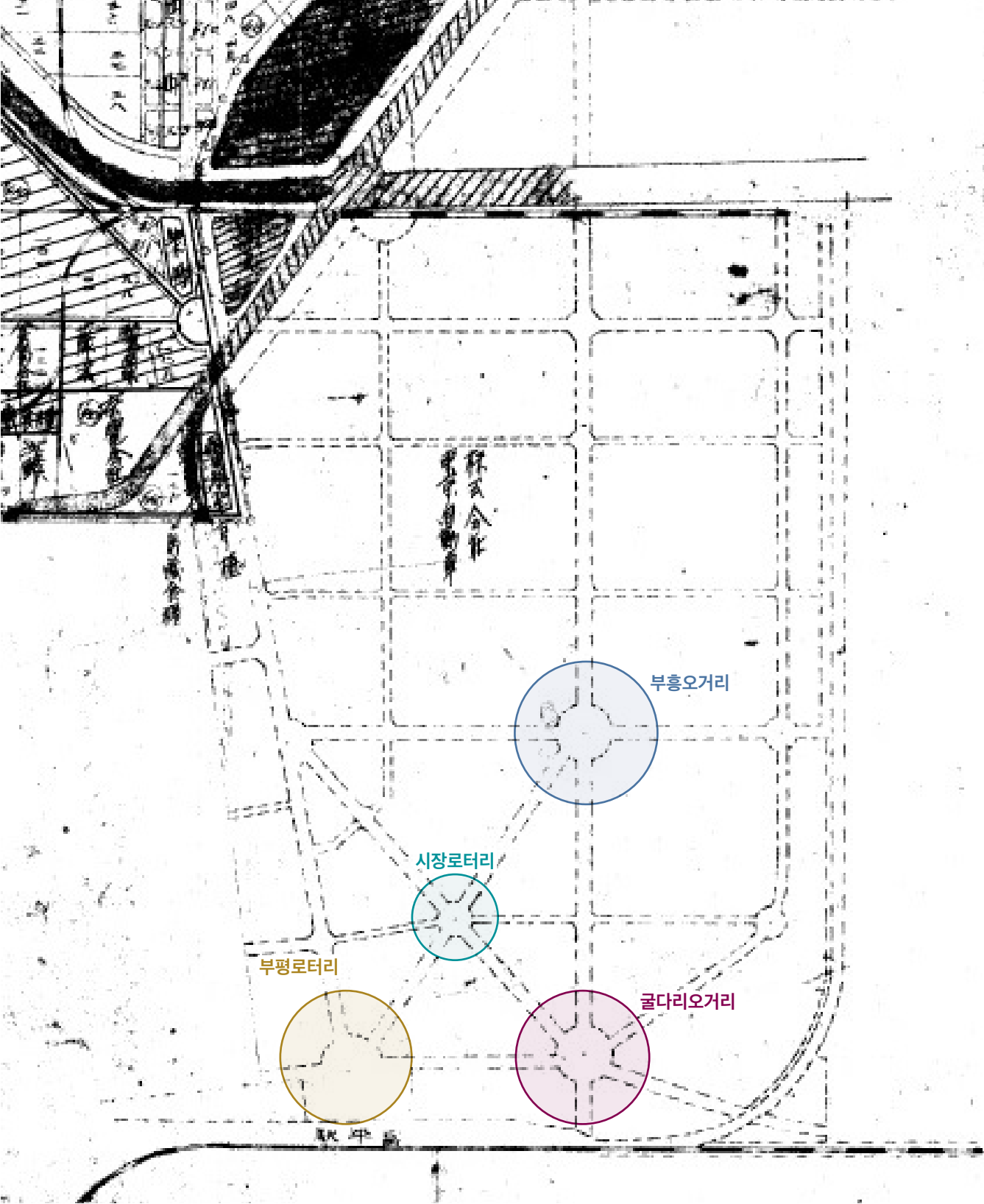
부평로터리(1994)







| 시장로터리 |



| 일제 문서 속 부평 로터리 지도 |



부흥오거리



부흥오거리(1994)





굴다리오거리

경인로 \_ 동수역 구간



경인로 \_ 동암역 구간





만월산터널 \_ 부평구에서 본 모습





경인로 \_ 부개1동에서 부천 구간





외곽순환고속도로 \_ 송내IC에서 부평 삼산동 방향

원적산터널 \_ 원적산 방향



철마산 \_ 생태통로





| 경인고속도로\_부평IC와 부평대로의 모습 |

경인고속도로 \_ 부평경계지점





경인고속도로 \_ 부평톨게이트



경인고속도로와 외곽순환고속도로 서운JC







부평로터리와 부평대로

# 산업단지

부평은 대한민국 경제의 심장부 역할을 한 곳이기도 하다. 동시에 장시간 중노동의 인권유린이 있었던

장소이기도 하다. 특히 대우자동차 부평공장은 대한민국 노동운동의 역사를 새긴 장소로 유명하다.

산업단지에는 크고 작은 제조공장이 가동되고 있는데, 대한민국 굴지의 기업들도 눈에 띈다.

작업현장의 분주한 움직임과는 대조적으로 대낮 공단 거리는 썰렁하다. 산업현장이란 본디 이런 것인가 싶으면서도 인적을 찾아 공장 담벼락 너머를 기웃거린다.

인천을 대표하는 전통 막걸리 공장도 이곳에 있다. 공장사무동에 직접 만든 역사관도 있으니 잠시 둘러 보는 것도 좋겠다.



산업단지\_부평IC 인근





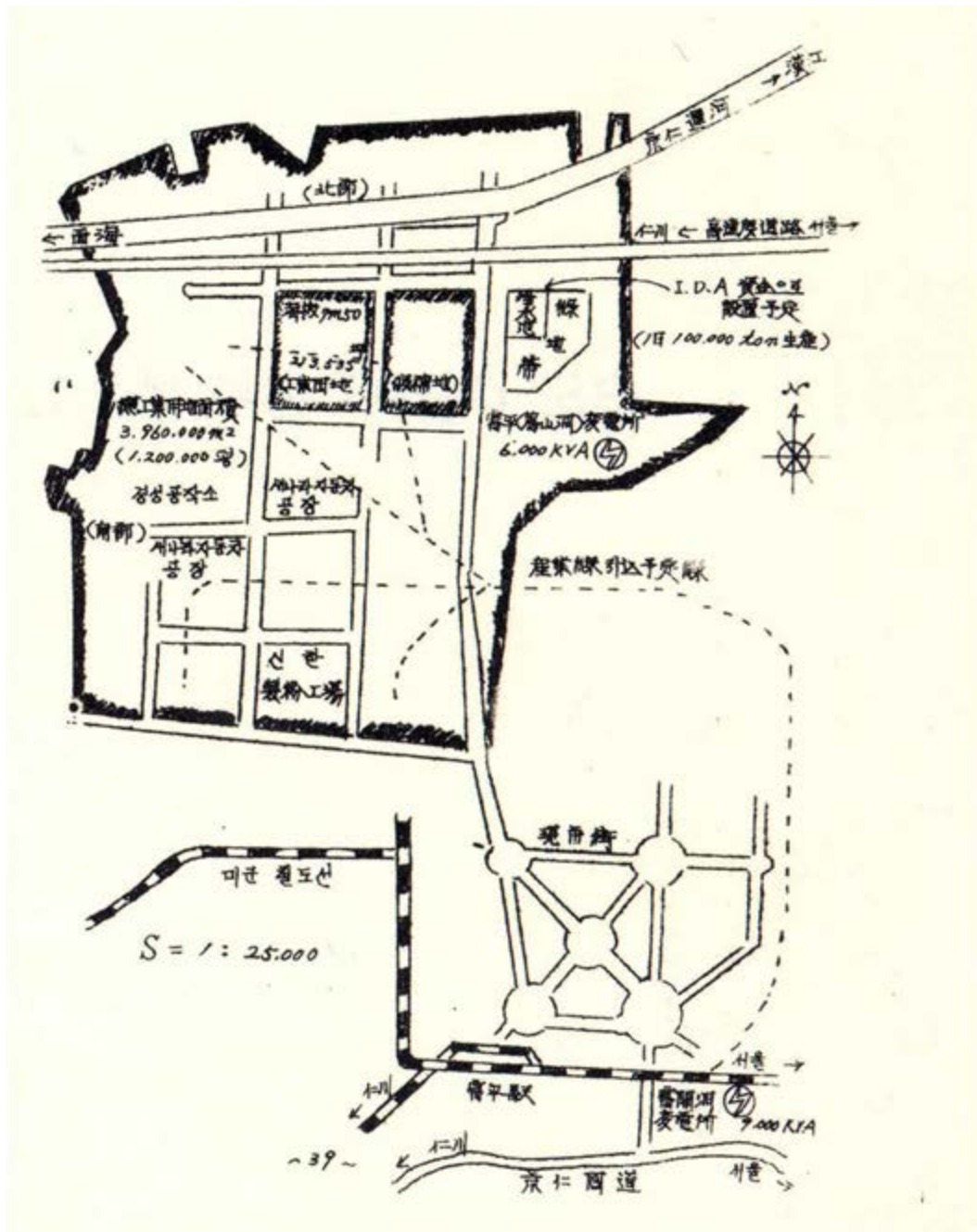
산업단지 \_ 갈산동



| 청천2동 부평국가산업단지 |







| 부평산업단지 예정 위치도 |

부평공업단지 건설공사(1966)



인천수출산업공업단지 조성공사기공식(1966)



현재의 한국GM 부평공장



현재의 한국GM 부평공장 출하장





원적산공원에서 바라 본 청천공단



청천공단 \_ 공단식당 옛 모습



청천공단 \_ 공단식당 현재 모습



청천공단 \_ 관리사무소



주안염전(현 주안공단)과 십정동 옛날 모습(1948, Norb Faye 촬영)



십정동 \_ 주안국가산업단지







십정동 \_ 주안국가산업단지 내 천일염 표시석



열우물마을 \_ 철거 전 모습



# 시장사람들

'부평시장'은 부평구를 대표하는 시장으로 부평구를 방문하는 사람이라면 한번쯤은 가고 싶어하는 곳이다. 통상 부평시장이라고 부르지만 실은 진흥종합시장, 부평종합시장, 부평강시장, 부평 문화의거리로 구성돼 있다. 점포수는 1,283개.

그밖에도 일신시장, 갈산시장, 삼산시장, 십정시장, 산곡시장(백마장시장), 도깨비시장 등이 있어 전통시장의 멋과 맛을 어렵지 않게 느낄 수 있다.







| 부평강시장 입구 |

부평종합시장 입구



부평강시장의 일상





부평의 김장철







부평의 명절맞이





부평의 명절맛이





옛 부평자유시장의 전경







| 부평자유시장 \_ 어머니의 외출 |





| 부평자유시장 \_ 포목상가 |



| 부평자유시장 \_ 순대골목(2018년에 철거되다) |



| 부평자유시장 \_ 닭집골목(2018년에 철거되다) |







| 삼산농산물도매시장 \_ 무·배추경매장 |

삼산농산물도매시장 \_ 채소등









삼산농산물도매시장 \_ 과일동





십정종합시장



| 십정종합시장 입구 |



일신종합시장



일신종합시장 입구



| 갈산시장 |



삼산시장 입구



삼산시장





| 산곡시장(백마장시장) |







도깨비시장

# 문화축제

부평은 서울과 서해의 중간에 위치하며 교통과 주거 시설, 인프라가 발달해 수도권의 주요 베드타운이 되고 있다. 그러다 보니 외지에서 유입된 사람들이 많고 또 도시화된 환경 때문에 향토문화에 대한 애정과 활동도 적을 것이라 생각하기 십상이다. 그런데 실상은 그렇지 않다. 해마다 열리는 전통축제로 부평풍물대축제와 정월대보름축제, 단오축제가 있어 구민의 문화활동과 전통문화계승에 이바지하고 있다. 2020년에 24회가 되는 부평풍물대축제는 52만 부평구민은 물론 타 지역 관광객들과 중국, 싱가포르 등 외국인도 참가하는 인천의 대표적인 축제 중 하나로 자리매김하고 있다.





부평풍물대축제 \_ 퍼레이드



부평풍물대축제 \_ 부평두레놀이(인천무형문화재 제26호)



| 부평풍물대축제 \_ 퍼레이드 |



| 부평풍물대축제 \_ 고유제 |



부평풍물대축제 \_ 다양한 전통공연







부평공물대축제 \_ 전통문화체험





| 부평풍물대축제 \_ 전통문화체험 |

부평공물대축제 \_ 다양한 전통공연





부평풍물대축제 \_ 거리문화공연





부평풍물대축제 \_ 무대공연

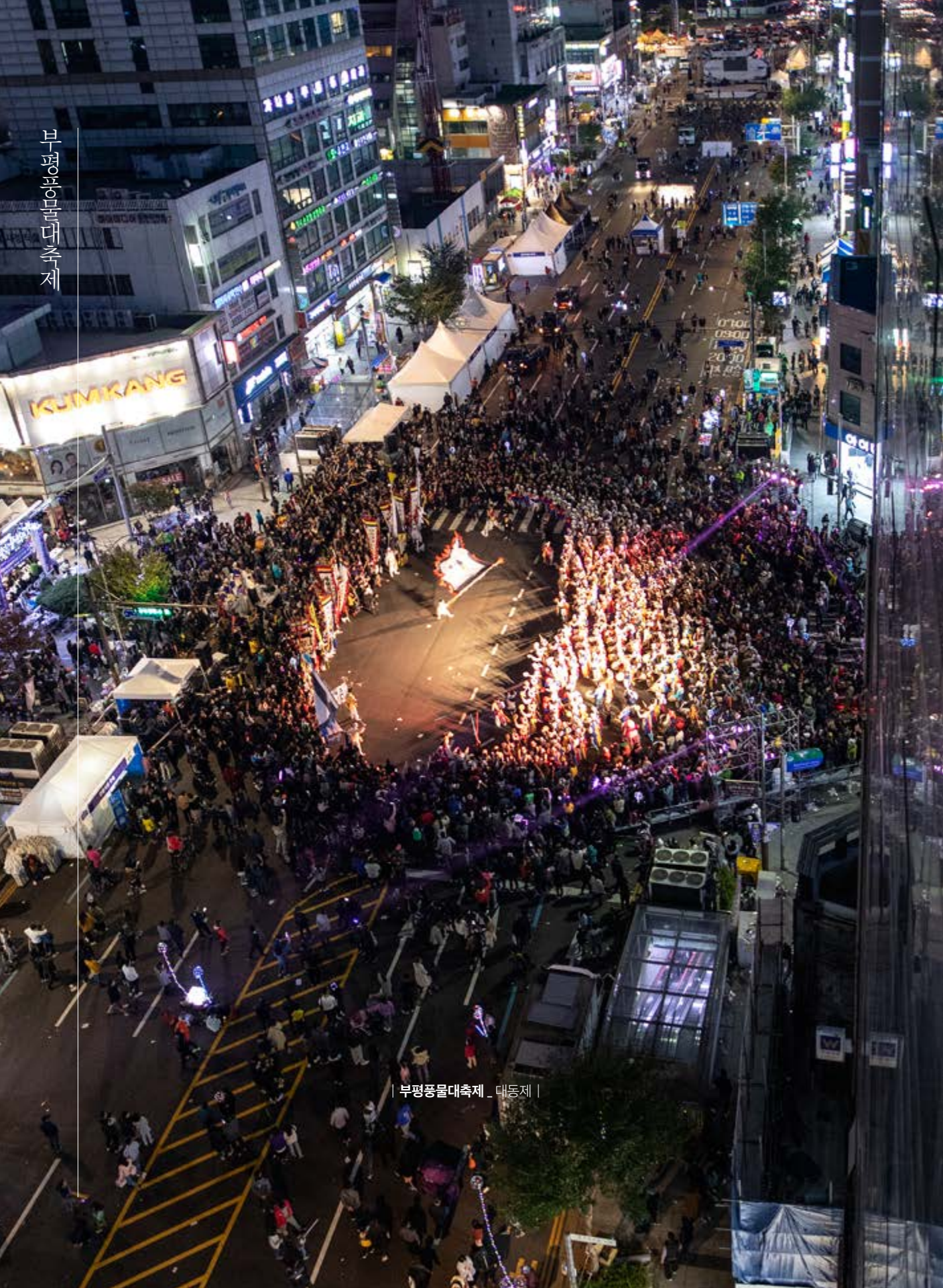


부평풍물대축제 \_ 대동제











| 부평풍물대축제 \_ 대동제 |









단오행사\_미꾸라지 잡기







단오행사 \_ 미꾸라지 방생



단오행사\_ 창포 머리감기



단오행사 \_ 그림그리기





단오행사 \_ 백일장



| 단오행사 \_ 씨름대회 |



| 단오행사\_성년식 |



# 만남의 거리

부평역은 경인철도 부설이래 한자리를 지켜온 역사와 전통이 있다. 현재 롯데마트와 쇼핑센터, 음식점 등이 갖춰진 대규모 역사(驛舍)로 부평의 랜드마크라 부르기에 손색이 없지만, 옛날에는 간이역처럼 단출했다.

부평역 광장쪽으로 계양산을 향해 쪽 뻗은 부평대로는 부평풍물대축제의 주요 무대가 되는 곳으로, 양 길가로 음식점, 상가, 병원 등 편의시설이 즐비하다. 부평시장으로 이어지는 문화의 거리와 평리단길에는 크고 작은 음식점, 카페, 와인바 등이 자리하며 젊은이들의 메카가 되고 있다.

또한 부평역 지하에서 부평대로 방향으로 곧게 뻗어있는 지하상가는 점포 1,361개를 헤아릴 정도로 규모가 방대하다. 밝은 전등 아래 촘촘히 들어선 점포는 보는 이를 압도하여 가히 국제적인 규모라고 할 수 있다.







부평문화의거리 \_ 오후 풍경







부평문화의 거리 입구 \_ 부평시장로타리 쪽에서



부평문화의 거리 \_ 야경



부평문화의 거리 \_ 야간풍경(옛 진선미 예식장 주변 모습)



부평문화의 거리 \_ 밤풍경





| 부평 평리단길 \_ 밤 풍경 |



부평지하상가 \_ 입구(1992)



부평지하상가 \_ 입구





| 부평지하상가\_입구들 |

부평지하상가 \_ 5개 지하도상가에 1,361개 점포가 입주해 있다.









인천1  
Incheon Line 1

타는 곳  
Tracks 乘车处 乗り場



방역 캠페인  
방역 캠페인  
방역 캠페인  
방역 캠페인

우리 가족 눈 건강 파트너 **한길안과병원**  
☎ 3577-7337 | 📍 부평역 31번 출구 | 여러 안과 질환! 당일 진료 가능!

↑ 부평역 31번 출구  
↓ 부평역 31번 출구  
← 나가는 곳  
→ 역방향



# 인천가족공원

광학산 북사면에 조성된 인천가족공원은 인천을 대표하는 추모공간이다.

가족공원은 인천시민들의 마지막 안식처가 되고 있을 뿐만 아니라 세월호 사건으로 희생당한 영령들을 추모하는 세월호추모관도 있어 희생자들을 기억하는 공간으로서의 역할도 하고 있다.

한편 인천에서 생을 마감한 외국인들의 묘역도 별도로 조성되어 있는데, 출신지역과 직업을 통해 당시 개항지 인천의 면면을 엿볼 수 있다.

묘역 내에는 굴포천의 원천이라고 알려진 칠성약수터가 있고, 일제강점기 개발된 부평은광이 자리하고 있다. 특히 부평은광은 일제가 전쟁말기인 1945년에 주요 회계문서 등을 보관할 서고로 용도변경한 경위가 있어 역사적인 의미가 깊다.



인천가족공원의 봄 풍경



인천가족공원으로 가는 길 \_ 만월산을 돌아 오른쪽 골짜기 어귀에 가족공원 정문이 있다.







원통천 연못



| 하늘에서 본 가족공원(칠성약수터입구) |



| 하늘에서 본 가족공원(부평시까지 전경) |



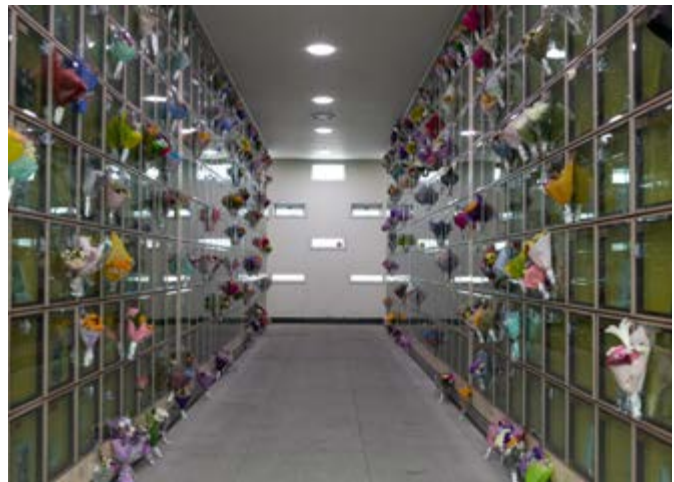
만월당 \_ 전경



만월당 \_ 내부 모습



평온당 \_ 내부 모습



세월호 추모관





세월호 추모관 \_ 내부 모습



하나의 작은 움직임이 큰 기적을





인천가족공원 \_ 2019년 추석 성묘객들





인천가족공원의 가을 풍경



인천가족공원의 여름 풍경











| 외국인 묘지 \_ 서양인 묘역 |



| 외국인 묘지 \_ 일본인 묘역 |





# 캠프마켓

조병창, 다다구미, 지하호, 화랑농장

부평을 좀 아는 사람이나 부평 출신들은 ‘다다구미’하면  
어디를 지칭하는지 금세 알아챈다.

지금의 부평1동 모다아울렛 앞 복개천 주차장 건너편  
일대인데, 일제강점기 조병창 건설에 관여한 토목건설  
회사 다다구미(多田組)가 있었던 데서 유래된다.

그렇지만 다다구미가 건설에 참여했던 조병창, 즉 인천  
육군조병창을 아는 이는 별로 없다. 캠프마켓의 이름에  
가려진 때문일까? 인천육군조병창은 현 캠프마켓이  
주둔한 자리에 조성된 한반도 최대이자 유일의 병기공장  
이었다. 평양에도 제조소를 두고 있었다. 부평에는 본부와  
제1제조소가 있었는데 조성 당시 100만평 규모에서 시작  
됐다. 패전이 가까웠던 1945년에는 함봉산 일대에 지하  
공장을 건설했다. 광복 후 근처에는 상이군인들이 모여  
살면서 화랑농장을 경영하였다. 화랑농장에 마을이  
들어서면서 함봉산에 구축한 지하공장은 육안으로 확인  
할 수 없다.



캠프 마켓(구 인천육군조병창)





캠프마켓(구 인천육군조병창)



구 조병창 병원의 현재 모습



캠프마켓(구 인천육군조병창) \_ 빵 공장 전경



캠프 마켓(구 인천육군조병창) \_ 군수품 재활용 센터(DRMO)



캠프 마켓(구 인천육군조병창) \_ DRMO 환경정화 모습

캠프마켓(구 인천육군조병창) \_ 냉전의 흔적(벽면의 피탄자국)







부영공원 \_ 애스컴 시티가 사라지면서 반환된 지역으로 6.25전쟁 당시 포로수용소가 있었다.





미군기지 오수정화조 \_ 2021년 현재 전부 철거되었다.







옛 다다구미 마을



옛 다다구미 마을 \_ 굴포천 복개지역 인근



옛 다다구미 마을 \_ 골목







| 옛 다다구미 마을 골목 |



| 옛 다다구미 마을 \_ 골목 |



옛 다다구미 마을의 골목 \_ 빌딩에 갇힌 모습





함봉산 \_ 지하호로 가는 길. 지하호는 동경제1육군조병창의 일부를 이전하기 위해 조성되었다.



함봉산 \_ 지하호 입구



| 함봉산 \_ 지하호 내부 |



| 함봉산 \_ 지하호 내부 설명판 |

다른 지하호



다른 지하호





지하호 새우젓 보관 모습



개인 창고처럼 사용된 지하호 모습





현재까지 발견된 지하호 위치 \_ 총 24개의 지하호가 발견되었다.



| 화랑농장 \_ 이북 출신 상이용사 김국환이 중심이 되어 만든 협동농장에서 유래. |



화랑농장



화랑농장의 주택가







| 화랑농장의 주택가 |



화랑농장에도 지하호가



화랑농장에도 지하호가

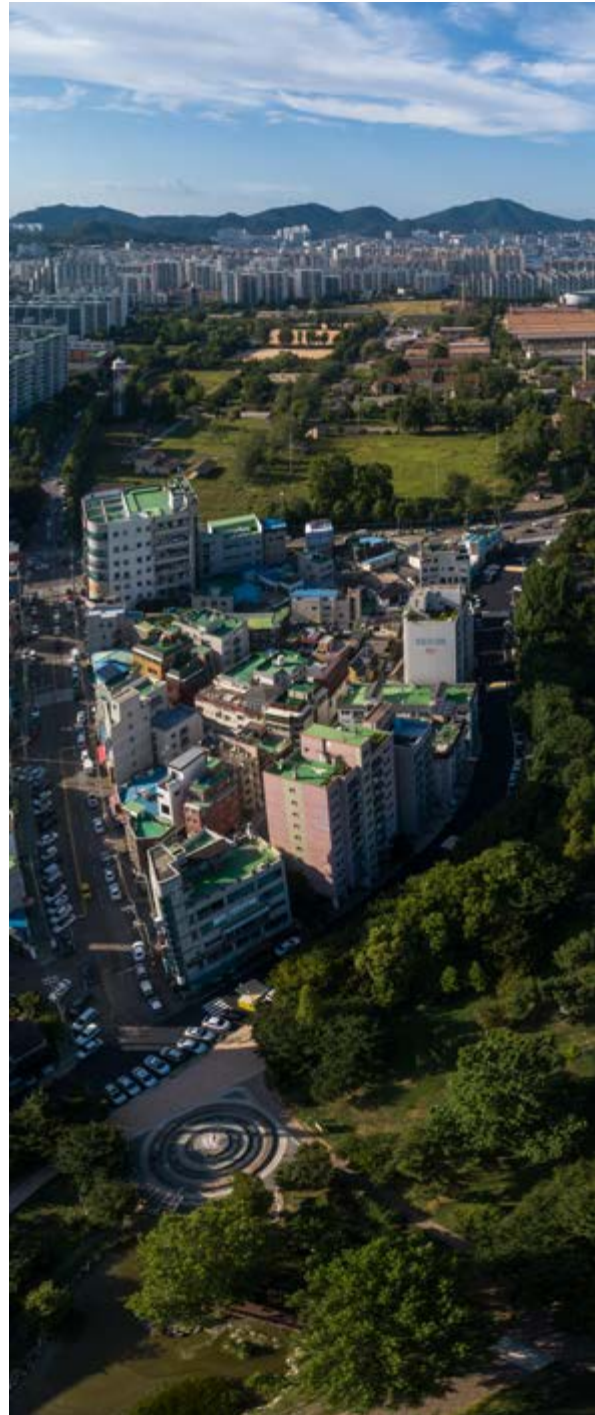
# 삼릉마을과 신촌

부평공원을 한국군 군수차량부대(88정비대)로 기억하는 사람들이 많다. 더욱이 부평공원의 표지석에도 군이 주둔했던 역사를 명기하고 있어 이와 같은 인식을 공고히 하고 있다.

그러나, 부평공원의 원래 주인은 미쓰비시제강소였다. 인천육군 조병창에 강판을 납품하던 군수회사였다. 부평공원을 조성하기 위해 관련시설물을 철거하기 이전의 모습을 보면, 정비부대의 건물이 아닌 전형적인 제조공장의 지붕을 목격할 수 있다. 부평공원에 징용공상이 설치된 것도 이 같은 이유에서다.

부평공원의 이러한 배경과 관련이 깊은 곳이 바로 부평2동의 미쓰비시출사택이다. 미쓰비시제강소에 근무하는 노무자의 숙소로 조성됐기 때문이다. 한 동에 10호씩 조성되어 있으며 한 지붕 아래 칸칸이 나뉜진 까닭에 출사택(일본식 주거로 나가야長屋라 함)이라고 부르고 있다.

해방 후에는 미군기지에서 일하던 사람들이 거주하거나 용산기지행 트럭이 동수역 앞에서 출발하여 음악인들이 드나들던 장소이기도 했다.











신촌사거리와 신촌마을



옛 미쓰비시제강소의 모습(1996)



애스컴 시티 인근에는 다양한 이름의 클럽들이 모여있었다. 당시 무수한 사람들의 발길이 이어지던 클럽 중 한 곳이었던 드림보트. 작은 안내판을 보며 당시의 모습을 상상해본다.





애스컴 시티 앞 신촌 상점가



애스컴 시티 앞 신촌 상점가(1961)



애스컴 시티 앞 신촌 골목 모습(Timothy Norris 촬영)



신촌 \_ 길 건너로 캠프 마켓 정문이 보인다





신촌 \_ 골목 모습



신촌 \_ 골목모습



신촌 \_ 신촌의 이름을 사용한 간판



부평공원 \_ 징용자상과 평화의 소녀상



부평공원 \_ 부평공원 앞에 자리한 신촌교 표지판





부평공원 \_ 그 옛날 다리가 있었음을 알리는 신촌교 교명주



신촌 \_ 밴댕이 골목





| 신촌\_쌍굴다리 |



1948년 삼릉마을 일대 전경(Norb Faye 촬영)



줄사택 업서(일제강점기)



삼릉마을 \_ 미쓰비시 줄사택 항공사진



삼릉마을 \_ 미쓰비시 줄사택 항공사진



삼릉마을 \_ 미쓰비시 줄사택 입구



| 삼릉마을 \_ 미쓰비시 줄사택 골목길 |



| 삼릉마을 \_ 새뜰마을 주민공동 이용시설 |



| 삼릉마을의 간판들 |

# 사라지는 마을

지붕, 담장, 골목

십정동 열우물마을은 영화 「위대하게 은밀하게」의 로케지로 유명세를 탄 적이 있다. 산등성이에 조성된 오밀조밀한 주택가는 주머니사정이 바닷한 서민들에게 귀중한 안식처가 돼 주었다. 부산으로 치면 감천 문화마을에 비견할 수 있을까. 그러나 이제 열우물 마을도 영화 속 장면에서만 찾아볼 수 있다.

2020년에는 일명 검정사택이라 불리던 일제강점기 노동자들의 마을이 역사 속으로 사라졌다. 일제가 물러간 뒤 미군이 그 뒤를 이으면서 미군부대를 중심으로 상권이 형성되었는데, 기지에서 흘러나온 각종 식생활용품이 은밀하게 거래되던 시장도 이곳에 형성됐다. 관청에서 단속반이 나타나면 감쪽같이 사라졌다 나타난다 하여 '도깨비시장'이라고 불렸다.

주거환경개선 도시환경정비라는 이름 하에 사라지는 마을들. 오늘도 뉴타운을 건설하는 크레인타워의 분주한 움직임이 부평 하늘을 수놓는다.







십정1동 \_ 열우물마을 전경(철거 전)



십정1동 \_ 열우물마을의 벽화



십정1동 \_ 열우물마을 철거 전 모습



십정1동 \_ 열우물마을의 겨울





| 신정1동 열우물마을 철거 전 모습 |



십정1동 \_ 열우물마을의 벽화





십정1동 \_ 열우물마을 골목길



십정1동 \_ 열우물마을 철거 전 모습





| 신정1동 \_ 연우마을의 야경 |







십정1동 \_ 열우물마을 철거 후 모습

십정1동 \_ 열우물마을 철거 후 현재





산곡1동 \_ 벽화마을







| 산곡1동 \_ 벽화마을 철거 후의 모습 |



| 산곡1동 \_ 벽화마을의 현재 |

산곡동 \_ 영단주택

일제말기 무기를 만들던 인천육군조병창(캠프 마켓 자리)에 동원한 조선인 노무자를 수용하기 위해 조선주택영단이 건설한 곳이다. 그리하여 사람들은 이곳을 영단주택이라고 불렀다.







산곡동 \_ 영단주택지역







| 산곡동 |



산곡동\_영단주택 골목길





산곡동 \_ 영단주택 밤풍경



산곡동 \_ 영단주택 지역



산곡동 \_ 백마극장

산곡동\_영단주택 지역







| 산곡동 영단추백 지역 |



청천1동 \_ 검정사택마을  
일제강점기 도쿄제강의 노무자 사택으로  
외벽을 검은색 콜타르로 마감하여  
검정사택이라 불렀다고 한다.



청천1동 \_ 2020년 김정사택마을 철거 후 모습



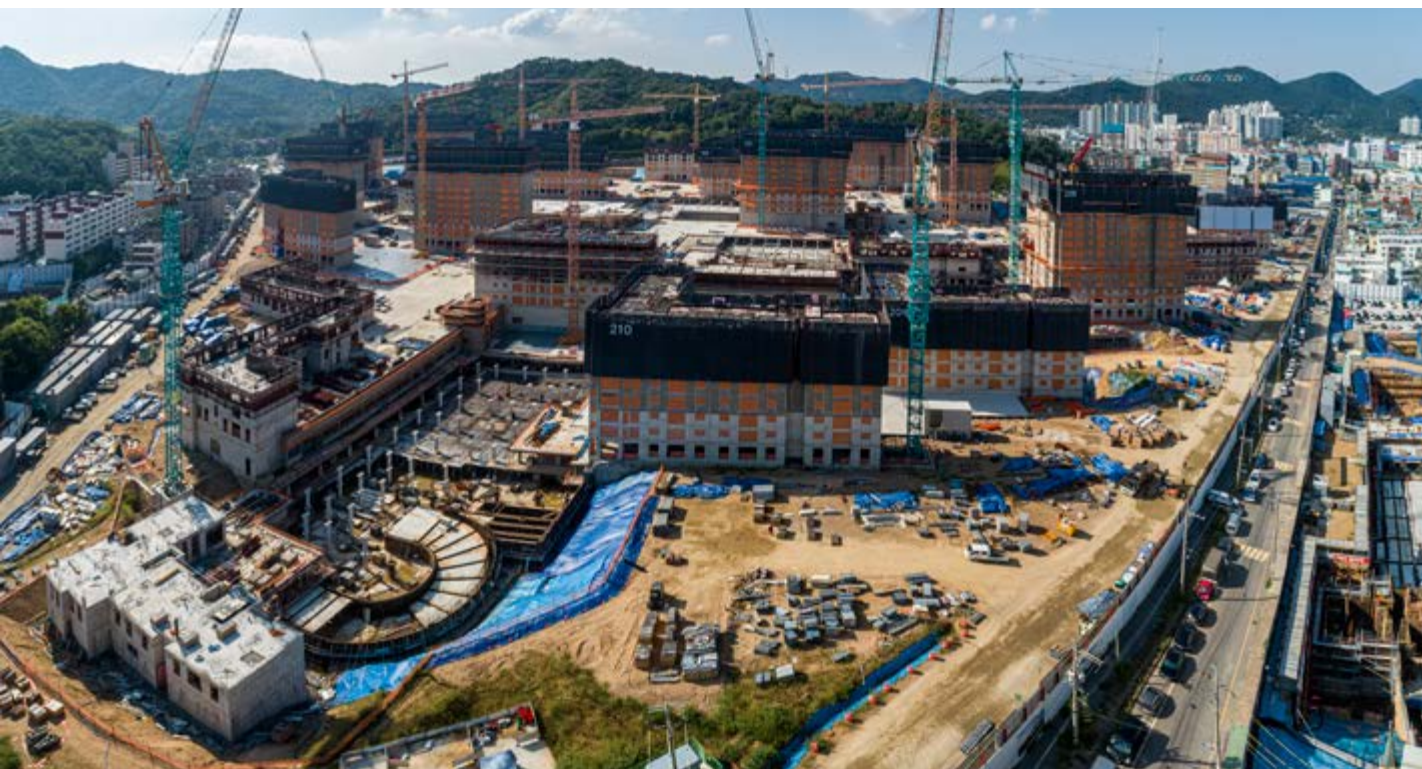
청천1동 \_ 김정사택마을







| 청천1동 \_ 철거 전의 모습 |



| 청천1동의 새 모습 |



부개1동의 옛 산동네 모습(2003)





부개1동 \_ 산동네의 현재 모습



| 부개2동 \_ 송신소 터 |



| 부개2동 \_ 송신철탑 |

옛 송신소 사무소 정문(kt부평송신소)



옛 송신소 부지(부개2동 푸르지오아파트)





백운역 앞 십정동 재개발구역 철거 전 모습



부평3동 송학사 모습(2002) \_ 현 부평아트센터



백운역 앞 십정동 재개발구역 철거 전 모습



백운역 앞 십정동 재개발구역 철거 후 모습



부평2동 \_ 철거 전 모습





부평2동 \_ 철거 후의 모습



| 마지막 남은 부평평야 \_ 삼산1동 농경지 |



## 집필위원

홍승훈 사진작가, 씨스튜디오대표

## 도움준 사람

유동현 인천시립박물관장

성기창 인천광역시 부평구청 홍보담당관실

## 자료

부평구청

부평문화원·부평역사박물관

Norb Faye

Timothy Morris

## 부평사 7권

부평사 사진집 : 사진으로 기록하다

---

발행일 2021년 11월 30일 발행

발행처 부평사편찬위원회  
인천광역시 부평구 굴포로 151  
전화 032-505-9001

디자인·편집·인쇄 경성문화사  
서울시 영등포구 국회대로 66길 11 퍼스텍 빌딩  
전화 02-786-2999

---

ISBN 979-11-5698-340-8 94300  
979-11-5698-332-3 94300(세트)

**비매품** 이 책에 실린 모든 자료는 무단으로 복사, 전재하거나 변형하여 사용할 수 없습니다.